

本製品は日本国法に基づき製造販売されたものです。また、この添付文書は日本国法に基づき作成した添付文書を翻訳したものであり、日本国外の法規に準じているわけではありません。

본 제품은 일본 국내법에 근거하여 제조 판매되었습니다. 또한, 이 첨부문서는 일본 국내법에 근거하여 작성한 첨부문서를 번역한 것으로, 일본 국외의 법규에 준거하는 것이 아닙니다.

제1류 의약품

이 첨부문서는, 사용 시 자세히 읽으시고, 소중히 보관하십시오.

장년성 탈모증을
위한 발모제

リザレック[®] for Lady
RESURRECK KOWA for Lady

사용상의 주의

금기 사항

(지키지 않을 경우 현재의 증상이 악화되거나, 부작용이 발생하기 쉬워집니다)

❶ 다음 사람은 사용하지 마십시오.

- (1) 본제 또는 본제의 성분에 의해 알레르기 증상을 일으킨 적이 있는 사람.
- (2) 만 20세 미만인 분.
(일본 내 사용 경험이 없습니다.)
- (3) 임신부 또는 임신 가능성이 있는 분, 수유 중인 분.
(임신 중 사용은 안전성이 충분히 확인되지 않았습니다. 또한, 미녹시딜은 모유로 이행됩니다.)
- (4) 임신 및 출산으로 인한 탈모가 있는 분.
(장년성 탈모증 이외의 탈모증일 가능성이 높습니다.)
- (5) 피임약 복용을 중단하여 탈모가 있는 분.
(장년성 탈모증 이외의 탈모증일 가능성이 높습니다.)
- (6) 장년성 탈모증 이외의 탈모증(예: 예를 들어 갑상선 질환 및 급격한 다이어트, 원형탈모증 등)인 사람, 또는 원인을 알 수 없는 탈모증인 사람.
(본 의약품은 장년성 탈모증에만 효과가 있습니다.)
- (7) 정수리뿐 아니라 측두부, 후두부 등을 포함한 머리 전체에 탈모가 있는 분.
(남성에 비해 여성에게 많이 나타나는 갑상선 질환으로 인한 탈모 등 장년성 탈모증 이외의 탈모증이나 다른 원인으로 인한 탈모일 수 있습니다.)
- (8) 탈모가 급격히 진행되거나 머리카락이 반상형으로 빠지는 사람.
(장년성 탈모증 이외의 탈모증일 가능성이 높습니다.)
- (9) 두피를 강하게 잡아당기는 듯한 헤어스타일로 인해 탈모가 있는 분.
(장년성 탈모증 이외의 탈모증일 가능성이 높습니다.)
- (10) 남성.
(본 약제는 여성용 제품이므로 남성은 사용하지 마십시오.)

❷ 다음 부위에는 사용하지 마십시오.

- (1) 본제는 두피에만 사용하고 내복하지 마십시오.
(혈압이 내려가는 등의 우려가 있습니다.)
- (2) 상처, 습진 또는 염증(발적) 등이 있는 두피.
(상처 등을 악화시킬 수 있습니다.)

❸ 본제를 사용할 경우, 다른 육모제 및 외용제(연고, 액제 등)의 두피 사용은 피하십시오. 또한, 이를 사용할 경우 본제의 사용을 중지하십시오.

(이 약제들은 본 의약품의 흡수에 영향을 끼칠 가능성이 있습니다.)

상담이 필요한 경우

❶ 다음 사람은 사용 전에 의사 또는 약사와 상담하십시오.

- (1) 지금까지 약이나 화장품 등에 의해 알레르기 증상(예: 발진, 발적, 가려움, 접촉성 피부염 등)을 일으킨 적이 있는 사람.
- (2) 고혈압인 사람, 저혈압인 사람.
(본 의약품은 혈압에 영향을 끼칠 가능성이 있습니다.)
- (3) 심장 또는 신장에 장애가 있는 사람.
(본 의약품은 심장이나 신장에 영향을 끼칠 가능성이 있습니다.)
- (4) 부종이 있는 사람.
(부종을 악화시킬 가능성이 있습니다.)
- (5) 가족, 형제자매 중에 장년성 탈모증인 사람이 없는 사람.
(장년성 탈모증의 발증에는 유전적 요인이 크다고 생각됩니다.)
- (6) 고령자(65세 이상).
(일반적으로 고령자에게는 바람직하지 않은 증상이 나타나기 쉽습니다.)

(7)다음 진단을 받은 사람.

갑상선 기능 장애(갑상선 기능 저하증, 갑상선 기능 항진증).

(갑상선 질환에 의한 탈모의 가능성이 있습니다.)

- ②사용 후 다음 증상이 나타난 경우 부작용의 가능성이 있으므로 즉시 사용을 중지하고, 이 첨부 문서를 가지고 의사 또는 약사와 상담하십시오.

관련 부위	증상
피부	두피의 발진·발적*, 가려움, 접촉성 피부염, 비듬, 사용 부위의 열감 등
정신신경계	두통, 의식이 멀어짐, 현기증
순환기	가슴 통증, 심박이 빨라짐
대사계	원인을 알 수 없는 급격한 체중 증가, 손발의 부종

*두피 이외에 나타날 수도 있습니다.

- ③6개월간 사용 후, 다음 중 어느 하나라도 개선이 인정되지 않는 경우 사용을 중지하고, 이 첨부 문서를 가지고 의사 또는 약사와 상담하십시오.

탈모 상태의 정도, 솜털 및 연모의 발생, 경모의 발생, 탈모의 정도(굵은 털뿐만 아니라 가늘고 짧은 탈모의 감소도 개선의 기준이 됩니다.).

(남성에 비해 여성에게 많이 나타나는 갑상선 질환으로 인한 탈모 등 장년성 탈모증 이외의 탈모증이나 다른 원인으로 인한 탈모일 수 있습니다.)

- ④사용 시작 후 6개월 이내라도 탈모 상태의 악화나 다음과 같은 탈모가 보이는 경우 사용을 중지하고, 이 첨부 문서를 가지고 의사 또는 약사와 상담하십시오.

정수리뿐 아니라 측두부, 후두부 등 머리 전체의 탈모, 모발 이외의 탈모, 반점형 탈모, 급격한 탈모 등.

(남성에 비해 여성에게 많이 나타나는 갑상선 질환으로 인한 탈모 등 장년성 탈모증 이외의 탈모증이나 다른 원인으로 인한 탈모일 수 있습니다.)

기타 주의사항

(1)모발이 성장하는 데는 시간이 걸립니다. 효과가 나타나기까지 최소 6개월간 매일 사용하십시오.

(본 약제는 6개월간 사용했을 때 효과가 있는 것으로 확인되었습니다.)

(2)모발이 성장하는 정도에는 개인차가 있으며, 본제는 누구에게나 효과가 있는 것은 아닙니다.

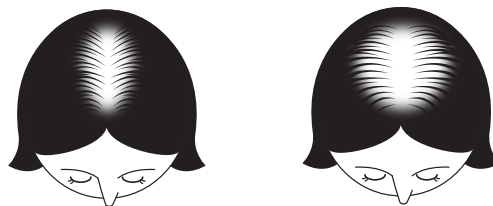
(3)효과를 유지하려면 지속적으로 사용해야 하며, 사용을 중지하면 점차 원래 상태로 돌아갑니다.

(본제는 남성형 탈모증의 원인을 제거하는 것이 아닙니다.)

효능·효과

남성형 탈모증에 대한 발모, 육모 및 탈모(빠진 머리카락)의 진행 예방.

<이 의약품의 대상이 되는 남성형 탈모증>



그림보다 탈모가 심한 경우에는 효과를 보지 못할 수 있습니다.

용법·용량

성인 여성(만 20세 이상)이 1일 2회, 1회 1mL를 탈모가 진행 중인 두피에 도포해 주십시오.

<주의>

- ①용법 및 용량의 범위보다 많이 사용하거나 자주 사용해도 효과가 강해지지 않습니다. 정해진 용법 및 용량을 준수해 주십시오.(정해진 양보다 많이 사용해도 효과는 거의 증가하지 않고, 이상사례가 발현할 가능성이 높아집니다.)
- ②눈에 들어가지 않도록 주의하십시오. 만일 눈에 들어갔을 경우에는 즉시 물 또는 미지근한 물로 씻어내십시오. 또한, 증상이 심한 경우에는 안과 의사의 진료를 받으십시오.
- ③약액이 묻은 손으로 눈 등의 점막에 닿으면 자극이 있으므로, 손에 묻은 약액은 잘 씻어내십시오.
- ④장발이신 분은 머리카락 사이를 벌려 머리카락에 약액이 묻지 않도록 조심스럽게 두피에 도포해 주십시오.
- ⑤알코올 등에 녹을 우려가 있는 것(안경테, 화학 섬유 등)에는 닿지 않도록 하십시오.
- ⑥헤어 스타일링 제품 및 헤어 세트 스프레이는 본제를 사용한 후에 사용하십시오.
- ⑦염모제(헤어 컬러, 염색약, 백발 염색 등)를 사용할 경우에는 완전히 염색을 마친 후에 본제를 사용하십시오.
- ⑧붙임머리나 헤어피스를 착용하실 경우에는 본 약제를 충분히 건조시킨 후에 착용해 주십시오.

성분·분량(100mL 중)

●미녹시딜 1.0g ●판토텐일 에틸 에테르 1.0g ●토코페롤 아세테이트 0.08g ●l-멘톨 0.3g

[첨가물] 에탄올, 1,3-부틸렌글라이콜, 프로필렌글리콜, 히알루론산나트륨(2), pH 조절제

[무향] 약간의 에탄올과 같은 냄새가 날 수 있습니다.

보관 및 취급상의 주의

- ① 사용 후 캡을 닫고, 직사광선이나 고온, 한랭한 장소를 피하여 서늘한 곳에 보관하십시오.
- ② 어린이의 손이 닿지 않는 곳에 보관해 주십시오.
- ③ 오용을 막고 품질을 유지하기 위하여 다른 용기에 옮겨 담지 마십시오.
- ④ 화기에 가까이하지 마십시오.
- ⑤ 사용 기한이 지난 제품은 사용하지 마십시오.

이 '용기사용설명서'를 반드시 읽은 후에 올바르게 사용해 주십시오.

- 마사지를 하실 경우, 제품을 사용하시기 전에 하실 것을 권장합니다.
- 세발 후 머리를 말리고 나서 사용하시는 것을 권장합니다.

용기사용설명서

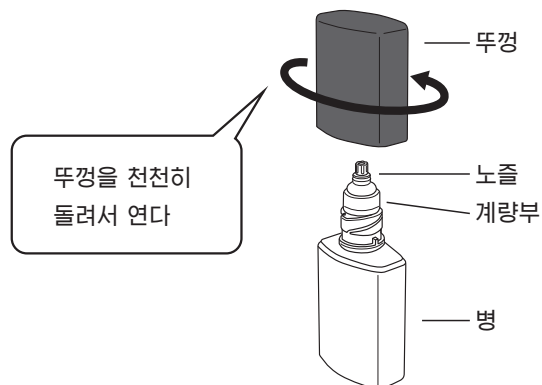
도포 방법

※상기 이미지는 실제와 다를 수 있습니다.

1회 사용량(1mL)을 아래 1~5의 방법으로 도포해 주십시오.

- ① 병을 수직으로 세운 상태에서 뚜껑을 천천히 화살표 방향으로 돌려서 엽니다.

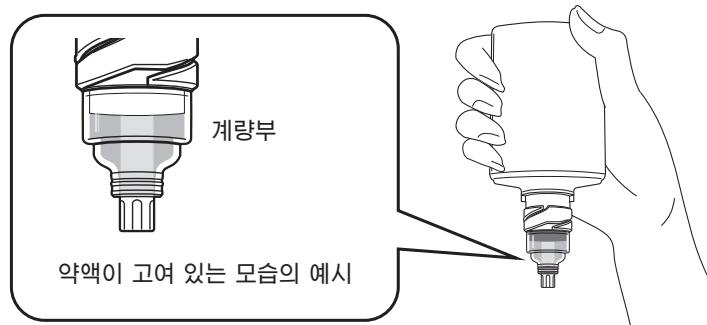
주의 : 수직으로 세우지 않고 비스듬하거나 거꾸로 뒤집은 상태로 뚜껑을 열면 약품이 흘러내릴 가능성이 있습니다.



- ② 노즐이 아래를 향하도록 병을 거꾸로 뒤집습니다. 거꾸로 뒤집으면 계량부에 약품 1mL가 고입니다.

약 2~3초가 지나면 계량부에 약액이 고입니다.

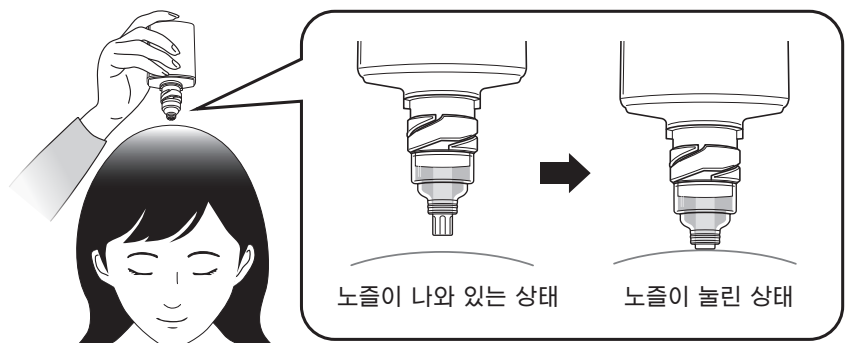
주의 : 병을 흔들지 마십시오. 약품이 흘러내릴 가능성이 있습니다.



- ③ 병을 거꾸로 세운 상태에서 병 끝의 노즐을 두피에 수직으로 끝까지 눌러 주십시오. 노즐을 끝까지 눌렀을 때 도포되는 계량부 약액의 용량이 1회분(1mL)입니다.

주의① : 노즐을 끝까지 누르지 않으면 약액이 필요 이상으로 흘러나올 수 있습니다.

주의② : 약품이 흘러내리는 경우가 있으므로 눈에 들어가지 않도록 주의해 주십시오.



④약액이 완전히 나오지 않을 때까지 모발이 적은 부분(신경 쓰이는 부분)을 중심으로 1~2cm 간격을 수직으로 톡톡 누르면서 반복 도포해 주십시오(수십 회).

주의① : 같은 부위를 길게 누르거나 병을 비스듬히 세워서 사용하면 계량한 약액이 흘러나올 수 있습니다.

주의② : 약품이 흘러내리는 경우가 있으므로 눈에 들어가지 않도록 주의해 주십시오.

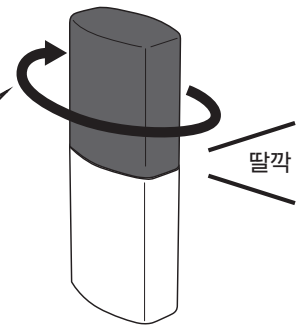
노즐을 끝까지 누른 상태에서 수직으로 도포



⑤사용 후에는 뚜껑을 화살표 방향으로 돌려서 꼭 닫고 보관해 주십시오.

주의 : 뚜껑을 단단히 닫아두지 않으면 노즐이 눌린 상태가 지속되면서 다음에 사용할 때 계량부에 약액이 고이지 않습니다.

뚜껑을 돌리면서 꼭 닫는다



●실수로 마시는 일이 없도록 계량부와 뚜껑은 잘 빠지지 않게 되어 있습니다.

●보관 상태에 따라 약품이 변색(연한 노란색)되는 경우가 있으나, 제품의 품질에는 이상이 없습니다.

Distributor: Kowa Company, Ltd. 3-4-14, Nihonbashi-Honcho, Chuo-ku, Tokyo

Marketing Authorization Holder: Ryoto Fine Co., Ltd. 1410 Takada, Kashiwa City, Chiba Prefecture

9600164-B D1