

本製品は日本国法に基づき製造販売されたものです。また、この添付文書は日本国法に基づき作成した添付文書を翻訳したものであり、日本国外の法規に準じているわけではありません。

本产品根据日本法律进行制造和销售。另外，说明书是由基于日本法律制作的说明书翻译而来，并非遵照日本以外国家的法规。

第1类医药品

请妥善保管此说明书，并在使用时，仔细阅读。

壮年性脱发症专用生发剂 リザレック^{コウ} for Lady

RESURRECK KOWA for Lady

使用上的注意事项

禁止事项

(如不遵守容易导致现有病情加重、出现副作用)

❶以下人群请勿使用。

- (1) 曾因本品或本品成分而出现过敏症状者。
- (2) 未满20周岁的人。
(在日本国内没有使用经验。)
- (3) 怀孕或可能怀孕的人，以及正处于哺乳期的人。
(在怀孕期间使用该药物的安全性尚未得到充分证实。此外，米诺地尔也会进入母乳。)
- (4) 因怀孕或分娩而脱发的人。
(很可能是壮年性脱发症以外的脱发症。)
- (5) 因停用避孕药而脱发的人。
(很可能是壮年性脱发症以外的脱发症。)
- (6) 壮年性脱发症以外的脱发症(例如、甲状腺疾病、过度减肥、斑秃等)者或原因不明的脱发者。
(本品仅对壮年性脱发症有效。)
- (7) 不仅限头顶部，包括侧头部和后头部在内，整个头部都脱发的人。
(脱发有可能是其他原因引起的,比如相对于女性更常见于男性的因甲状腺疾病引起的脱发等雄激素性脱发以外的脱发。)
- (8) 急剧脱发或斑状脱发者。
(很可能是壮年性脱发症以外的脱发症。)
- (9) 因用力拉扯头皮的发型而导致脱发的人。
(很可能是壮年性脱发症以外的脱发症。)
- (10) 男性。
(本产品适用于女性，男性请勿使用。)

❷请勿用于以下部位。

- (1) 本品仅用于头皮，请勿内服。
(可能会导致血压下降等。)
- (2) 有创伤、湿疹或炎症(发红)等的头皮。
(可能会导致创伤等恶化。)

❸使用本品时，请避免在头皮上使用其他养发剂和外用制剂(软膏、液体制剂等)。使用上述产品时，请中止使用本品。
(这些药物可能会影响本品的吸收。)

咨询相关事项

❶下列人群请在使用前咨询医生或药剂师。

- (1) 曾因药物或化妆品等引起过敏症状(例如皮疹及发红、瘙痒、斑疹等)者。
- (2) 高血压者、低血压者。
(认为本品可能会影响血压。)
- (3) 有心脏或肾脏疾病者。
(认为本品可能会影响心脏或肾脏。)
- (4) 水肿者。
(认为可能加重水肿。)
- (5) 家属或兄弟姐妹不患有壮年性脱发症者。
(认为遗传因素在壮年性脱发症的发病中起着重要作用。)
- (6) 老年人(65岁以上)。
(通常老年人更容易发生不利的症状。)
- (7) 接受以下诊断的人。
甲状腺功能障碍(甲状腺功能减退症、甲状腺功能亢进症)。
(可能是甲状腺疾病导致脱发。)

(连接背面)

❷使用后，出现以下症状时可能是不良反应，请立即中止使用，并持本附件咨询医生或药剂师。

相关部位	症状
皮肤	头皮皮疹及发红*、瘙痒、斑疹、头屑、使用部位发热感等
精神神经系统	头痛、昏厥、头晕
循环系统	胸痛、心跳加快
代谢系统	原因不明的体重急剧增加、手脚水肿

*可能会出现在头皮以外的部位。

❸使用6个月后，如果以下任意一项仍未改善，请中止使用，并持本附件咨询医生或药剂师。

脱发程度、绒毛及短柔毛生长、粗毛生长、掉发程度(不仅是粗的头发，细且短的脱发减少也作为改善标准。)
(脱发有可能是其他原因引起的，比如相对于女性更常见于男性的因甲状腺疾病引起的脱发等雄激素性脱发以外的脱发。)

❹即使是使用开始后6个月内，观察到脱发状态恶化或以下脱发时，请中止使用，并持本附件咨询医生或药剂师。

不仅限头顶部位，包括侧头部和后头部等在内的整个头部脱发；头发以外的脱毛；斑状脱发；突发性脱发等。
(脱发有可能是其他原因引起的，比如相对于女性更常见于男性的因甲状腺疾病引起的脱发等雄激素性脱发以外的脱发。)

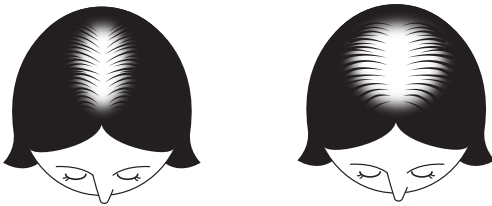
其他注意事项

- (1)头发的生长需要时间。见效前请每天使用，至少坚持6个月。
(本产品已被证实在使用6个月后有效。)
- (2)毛发生长程度存在个体差异，本品并非对所有人都有效。
- (3)需要持续使用才能维持效果，停止使用后会逐渐恢复原状。
(本品无法解决壮年性脱发症的原因。)

效能・效果

壮年性脱发症的生发、养发和预防脱发(掉发)进展。

<本药品针对的壮年性脱发症>



如果脱发情况比图示更严重，可能无法获得效果。

用法・用量

成年女性(20岁以上)请涂抹于脱发的头皮上，1天2次，1次1mL。

<注意>

- ❶即使超过用法用量范围大量使用或频繁使用，也没有效果。请严格遵守规定的用法用量。(即使超过规定量大量使用，效果也几乎不会增加，并且出现不良反应的可能性会变高。)
- ❷谨防入眼。万一不慎入眼，请立即用水或温水冲洗。症状严重时，请前往眼科就诊。
- ❸沾有药液的手可能会刺激眼睛等粘膜，因此请仔细洗掉沾在手上的药液。
- ❹如果是长头发的人，请将头发拨开，小心地涂抹在头皮上，避免将药剂沾到头发上。
- ❺请勿接触可能溶解于酒精等的物品(眼镜框、化学纤维等)。
- ❻如需使用美发产品和定型喷雾，请用于本品之后。
- ❼若使用染发剂(染发产品、染发膏、遮白发产品等)，请在染发完全结束后再使用本品。
- ❽如果您戴着假发或假发片，请在本产品彻底干燥后再佩戴。

成分・分量(100mL中)

●米诺地尔 1.0g ●泛酸醇乙基醚 1.0g ●生育酚乙酸酯 0.08g ●L-薄荷醇 0.3g
(添加剂)乙醇、1,3-丁二醇、丙二醇、透明质酸钠(2)、pH值调节剂
(无香料)会有轻微的乙醇等物质的气味。

保管及使用上的注意事项

- ❶使用后，请盖上瓶盖并存放在阴凉处，避免阳光直射、高温或寒冷处。
- ❷请放在儿童不能触及的地方。
- ❸请勿换装到其他容器中，以避免误用并保持质量。
- ❹请远离烟火。
- ❺请勿使用过期产品。

请务必阅读本《容器使用说明书》并正确使用。

- 如果要按摩，建议在使用产品前进行。
- 建议在洗发并吹干头发后使用。

容器使用说明书

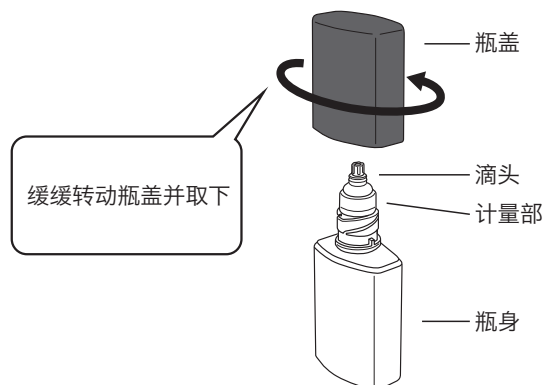
涂抹方法

※插图示意图

请按照以下①～⑤的方法涂抹单次使用量（1mL）。

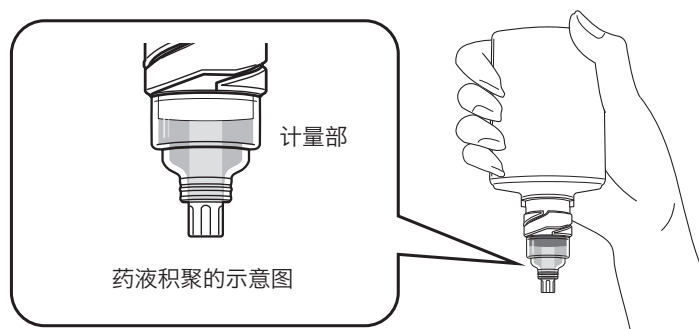
- ①在瓶身直立状态下，按箭头方向缓缓转动瓶盖并取下。

注意：如果未直立，而在倾斜或倒置的状态下取下瓶盖时，药液可能会滴落。



- ②将瓶身倒置，使滴头直着朝下，倒置时计量部会积聚 1mL 药液。
药液将在 2-3 秒内积聚在计量部分。

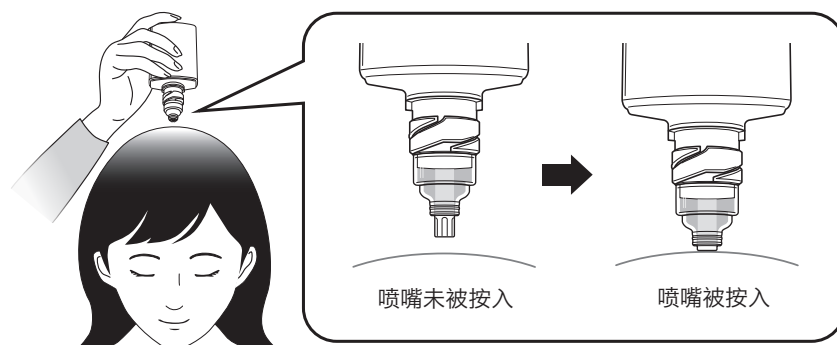
注意：请勿晃动瓶身。药液可能会滴落。



- ③请倒持瓶身，将瓶子上方的喷嘴垂直紧贴头皮。喷嘴被按入后，计量部分将积聚 1 次剂量 (1mL) 的药液。

注意①：如果喷嘴没有被充分按入，可能会释放出过多的药液。

注意②：药液可能会滴落，请谨防入眼。



- ④在药液完全不再释放后，请以头发稀疏部分（在意的部分）为中心，以垂直拍打的方式每隔 1～2 厘米重复涂抹 (数十次)。

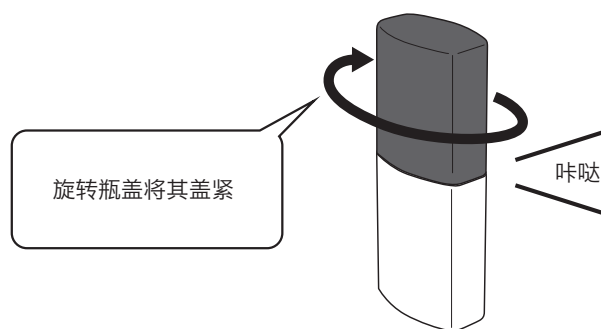
注意①：如果长时间按压在同一部分或在瓶身倾斜的状态下使用，计量的药液可能会流出。

注意②：药液可能会滴落，请谨防入眼。



⑤使用后, 请按箭头方向转动瓶盖盖紧后储存。

注意: 如果盖子没有盖紧, 喷嘴一直处于被按入的状态, 并在下次使用时, 计量部分不会积聚药液。



●为防止误服, 计量部与瓶身设计得不易分离。

●药液可能会受储存状态的影响而变色(微黄色), 但并非产品质量问题。

Distributor: Kowa Company, Ltd. 3-4-14, Nihonbashi-Honcho, Chuo-ku, Tokyo

Marketing Authorization Holder: Ryoto Fine Co., Ltd. 1410 Takada, Kashiwa City, Chiba Prefecture

9600164-B B1